

主計助攻 – 打造 良城吉市

主計處 / 吳建國

中華民國112年8月16日

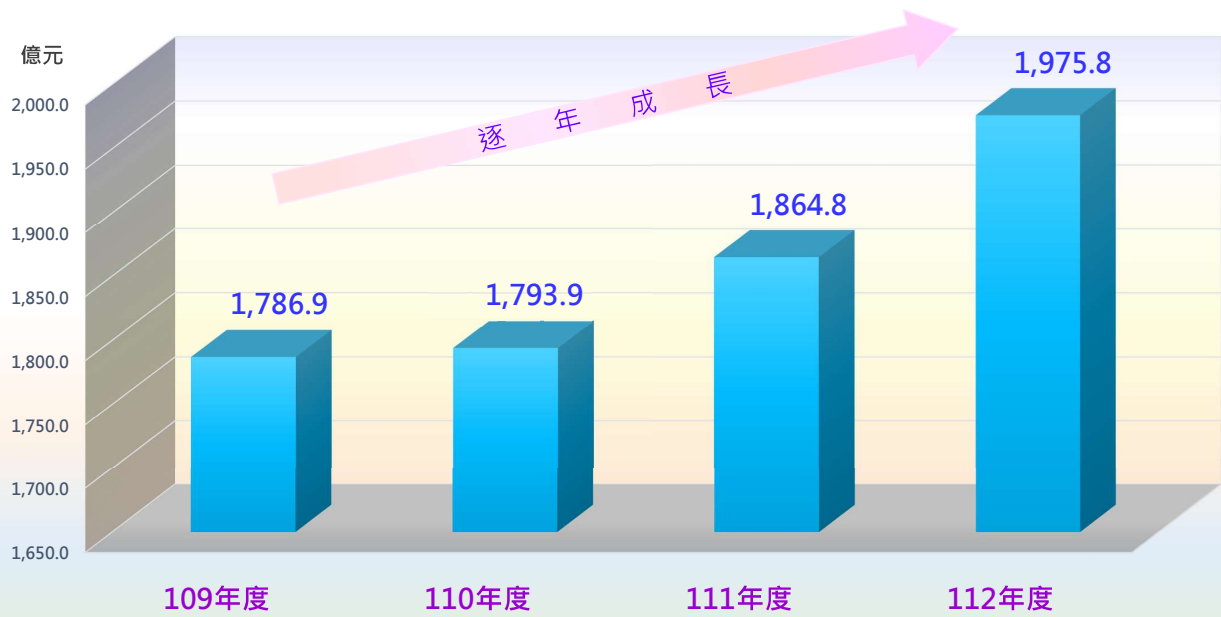
大綱

歲出規模

施政亮點

結語

近年歲出預算



本府施政亮點 (1/18)

一、公共托育中心

••• 109至112年度投入29億6,641萬元



🎯 截至112年5月止，共完成設置121家公共托育中心

二、警察、消防廳舍興建



消防局大埔分隊暨警察局警犬隊辦公廳舍共構工程



蘆洲分局辦公廳舍暨三民派出所新建計畫



中和分局國光派出所與消防局國光分隊共構新建工程



頂埔分隊興建工程



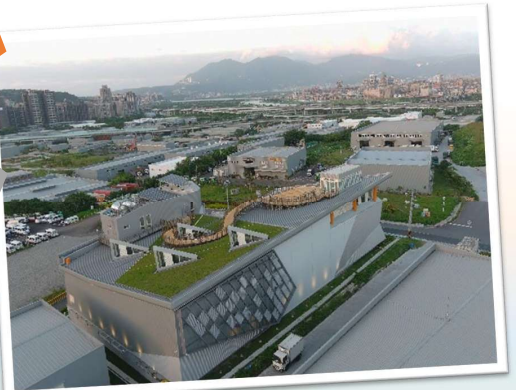
鳳鳴分隊興建工程

- ◎ 警察廳舍：109至111年度已興建6處；112年度4處興建中，年底前預計發包2處
- ◎ 消防廳舍：109至111年度已興建7處；112年度3處興建中，規劃中4處

三、五股垃圾山翻轉夏綠地



- 108年起開始整頓五股垃圾山，110年完成整頓
- 成功協助157件申請案計179家廠家取得合法使用並改善環境
- 輔導未申請私有地恢復農用或植生綠化，提供近61公頃綠化面積



- 工務局9,145萬元；景觀處2,269萬元；其他269萬元

四、塹仔圳一、二區市地重劃計畫

新、泰塹仔圳(第一區)市地重劃區



臺北市立大學參訪塹仔圳故事館



8之1號道路排水箱涵工程

新、泰塹仔圳(第二區)市地重劃區



新北市不動產從業人員業務宣導暨塹仔圳市地重劃土地分配規定說明會



共同管道工程

總經費
(全數係市款)
405億7,891萬元

截至112年度
投入
215億9,578
萬元

113年度以後
尚須編列
189億8,313
萬元

五、三環六線

環狀線、萬大-中和-樹林線、
三鶯線、淡海輕軌、安坑輕軌、
汐止東湖線、五股泰山輕軌、
八里輕軌、深坑輕軌、土城
線延伸頂埔段、新蘆支線

市府負擔款

2,673.3億元

市款(非自償性財源)

1,280.2億元

自償性財源

1,393.1億元

截至112年度市
款已投入563.3
億元，未來尚須
編列716.9億元



六、淡江大橋、淡北道路



總經費
110億3,452萬元

本府負擔
68億6,395萬元
(其中22億元刻正爭取中央補助)

截至112年度
投入
27億6,248萬元

113年度以後尚須編列
41億147萬元



總經費
211億9,400萬元

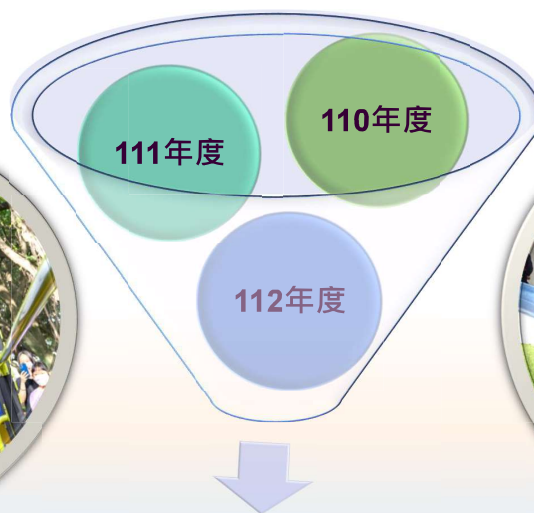
本府負擔
79億2,920萬元

截至112年度
投入
58億6,002萬元

113年度以後尚須編列
20億6,918萬元



七、公園全齡化或特色共融遊戲場改善



110至112年度投入6億632萬元，

112年底將累計190處特色共融遊戲場及全齡化公園

八、市場及攤販集中區硬體及公安改善工程

- 109至111年度完成7座市場改造及新建1座市場
- 112年度預計完成2座市場改造及各市場硬體公安改善工程



三重中央市場



鶯歌公有市場



樹林保安市場



五股公有市場



九、停車場興建

車牌辨識



身障剩餘車位顯示



忠孝國中地下停車場



新莊運動公園地下停車場夜拍全景



中和佳和公園地下停車場



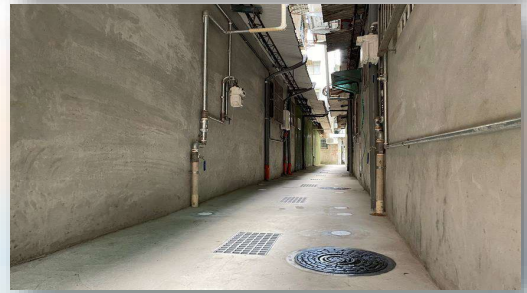
新店綠湖公園停車場夜拍



新店綠湖公園地下停車場



十、污水下水道



截至112年底，預期成果全市納管1,205,003戶，納管率73.52%

十一、新北市技職教育

112年度



十二、打造運動城市



五股國民運動中心



泰山體育園運動天幕



中和佳和健身中心

01

本市運動設施興建計畫(運動中心、健身中心及天幕球場)

109至112年度
投入
3億7,206萬元

02

打造國際友善運動城市-新北市萬金石馬拉松標籤賽事

109至112年度
投入
1億3,050萬元

03

爭辦國際賽事-籌辦2025雙北世界壯年運動會及積極爭取國際單項錦標賽

109至112年度
投入
3,530萬元



2022台灣田徑公開賽



台灣世界盃武術錦標賽



萬金石馬拉松

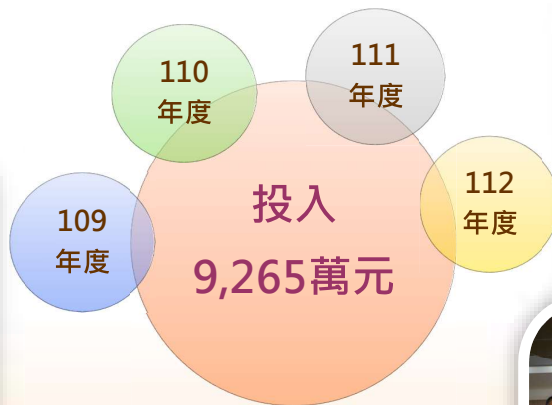


萬金石馬拉松



2025雙北世界壯年運動會

十三、農漁民免費健檢



照顧30個農漁會會員及農保被保險人，受惠約5萬人



十四、美術館



總經費
29億3,445萬元



市府負擔
27億3,445萬元



截至112年度
投入
24億8,665萬元

113年度以後尚須編列
2億4,780萬元

十五、原民、青年、客家預算



原民局 (含補助烏來)

112年度 469,009千元

113年度 603,453千元

青年局

112年度 149,029千元

113年度 158,650千元

客家局

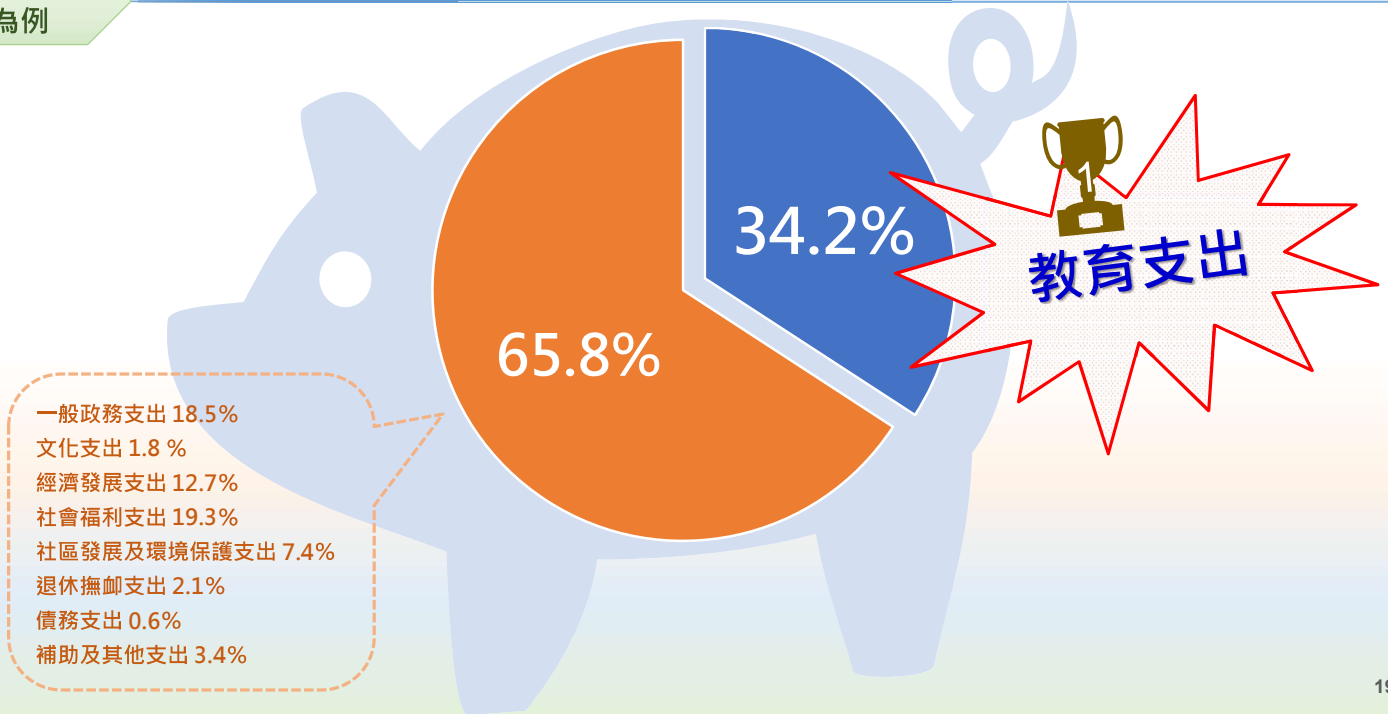
112年度 129,458千元

113年度 134,827千元



以112年度
為例

十六、教育支出占歲出預算比例之最



十七、嚴守財政紀律



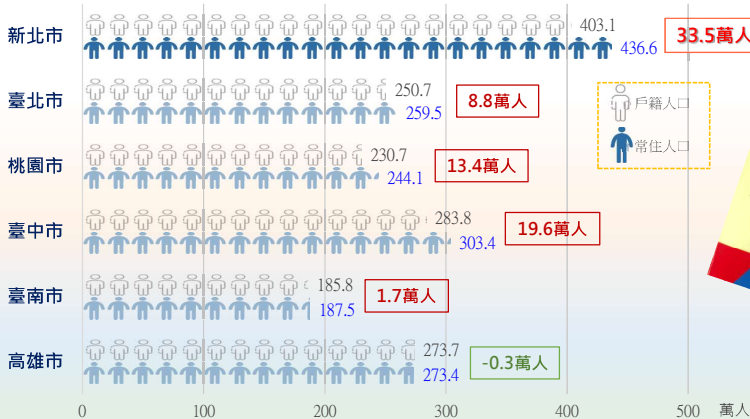
以111年度
為例

十八、第二預備金



結語 (1/2)

- 112年7月戶籍人口數403.1萬人
- 行政院主計總處109年底人口及住宅普查報告中
常住人口數436.6萬人



縣市別	109年		108年		107年		106年	
	戶籍人口數 (A)	增長率 (%)	戶籍人口數 (B)	增長率 (%)	戶籍人口數 (C)	增長率 (%)	戶籍人口數 (D)	增長率 (%)
總計	23,829,897	100.0	8,833,191	100.0	8,993,149	100.0	23,123,866	100.0
北部地區	11,334,806	47.6	3,870,578	43.8	4,245,451	47.2	18,787,544	81.2
中部地區	5,763,919	24.2	1,852,828	21.0	2,084,828	23.2	5,607,265	24.3
南部地區	6,731,172	28.1	3,109,785	35.2	3,662,870	40.7	10,729,057	46.4

結語 (2/2)

☑ 主計處協助各機關與審計單位溝通，並訂定相關原則，在審計單位監督審計案件中，降低財務責任風險，避免後顧之憂

💰 建議修訂財政收支劃分法



簡報結束，恭請裁示