



新北色

新北市 29 行政轄區 城市代表色索引簡介

為打造專屬新北市城市色彩系統，於新北市29行政轄區每一區調配1主要代表色搭配2輔助色，可自由調整色彩使用比例，讓新北市各區從視覺打造專屬印象並加強自明性、凝聚地方及社區意識，帶動地方發展。

新北市城市色彩系統將從市府公共建設開始運用，不論是牆面彩繪至大尺度的新興開發區，都可以透過各區代表色及輔助色融入設計中加以嘗試，但非強制要求地方建設或是設計一定要全用代表色。環境美學強調空間美感氛圍塑造，整體設計仍須考量環境條件，並以多元的顏色應用展現新北廣納包容的文化特性。

板橋灰

C30 M20 Y20 K60
PANTONE Cool Gray 9 C

C30 M70 Y70 K80
PANTONE 4625 C

C00 M05 Y100 K10
PANTONE 605 C



以板橋林家花園形式之多樣及造型之優美為發想，灰色可以和所有的顏色搭配，代表板橋身為新北市首善之區，能廣納百川具包容性，及與各區調和、兼容並蓄的含意。

新莊棕

C10 M70 Y100 K60
PANTONE 731 C

C00 M100 Y90 K45
PANTONE 7622 C

C30 M20 Y30 K50
PANTONE 416 C



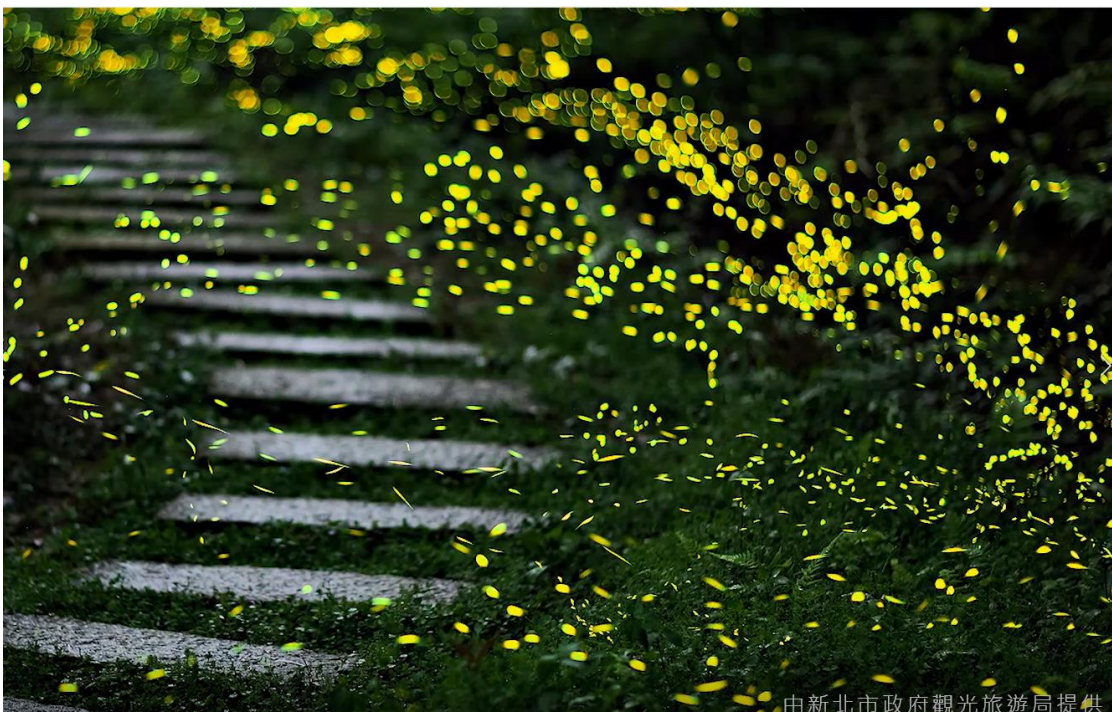
新莊擁有新莊廟街等百年歷史的市街聚落，街上許多百年傳統老店林立，古蹟廟宇密集。此外製鼓業發達興盛，响仁和鐘鼓廠是臺灣僅剩以純手工製作大鼓的傳統老店，百年技藝傳承鐘鼓享譽世界。「新莊棕色」即發想自廟宇古蹟及繃鼓技藝。

土城橙

C00 M45 Y95 K00
PANTONE 1375 C

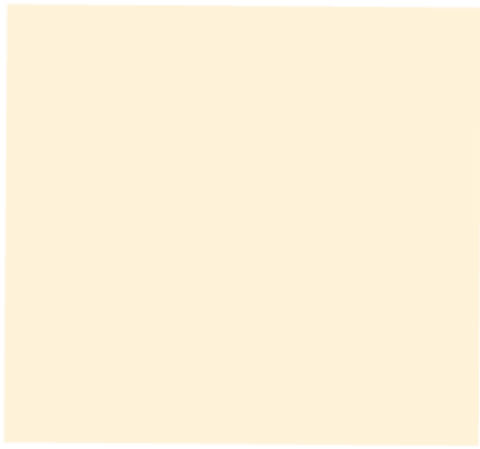
C100 M100 Y00 K20
PANTONE 2745 C

C100 M15 Y100 K65
PANTONE 3537 C



由新北市政府觀光旅遊局提供

土城近年復育螢火蟲成果豐碩，桐花公園、承天禪寺、南天母步道、媽祖田生態親子公園溼地成為觀賞螢火蟲秘境，擁有田園風光和豐富的樹林，在漆黑的夜裡欣賞螢光點點的「橙色」，如仙境般的螢河一起漫天飛舞展現夢幻景致。



永和米黃

C05 M05 Y15 K00
PANTONE 7527 C



C00 M60 Y100 K00
PANTONE 716 C



C100 M50 Y00 K00
PANTONE 300 C



早期豆漿與麵點師傅紛紛落腳於永和，販售豆漿、烤燒餅、炸油條等，以簡單的推車沿街叫賣至今規模逐漸擴大，名聲響亮成為大眾耳熟能詳的「永和豆漿」，直至今日臺灣各地區店鋪林立。「永和米黃」即取自豆漿之色，



中和天藍

C60 M00 Y10 K00
PANTONE 637 C



C00 M30 Y100 K00
PANTONE 7409 C



C85 M25 Y80 K60
PANTONE 554 C



中和地區土地肥沃、氣候適宜，自遠古即有人類聚居，早期以農業、礦業為主，爾後開始發展工商業如紡織與印刷；近期則以科技業展露頭角。中和作為臺灣早期北漂遊子落腳打拚發跡地，天藍即取自人們北上打拚仰望晴空展望未來之意，而中和區如今人口仍位居新北市第三高。



三重墨

C85 M80 Y70 K55
PANTONE 426 C



C00 M95 Y80 K00
PANTONE 185 C



C80 M40 Y70 K20
PANTONE 4208 C



三重區過往是著名戲院和音樂唱片發展繁榮處，亦是全臺灣「黑膠」唱片的發源地。此外，全臺唯一手工製墨廠「大有製墨」最早即於三重發蹟，發展甚早的三重，是新北市人文「著墨」最深的區域。



汐止紫

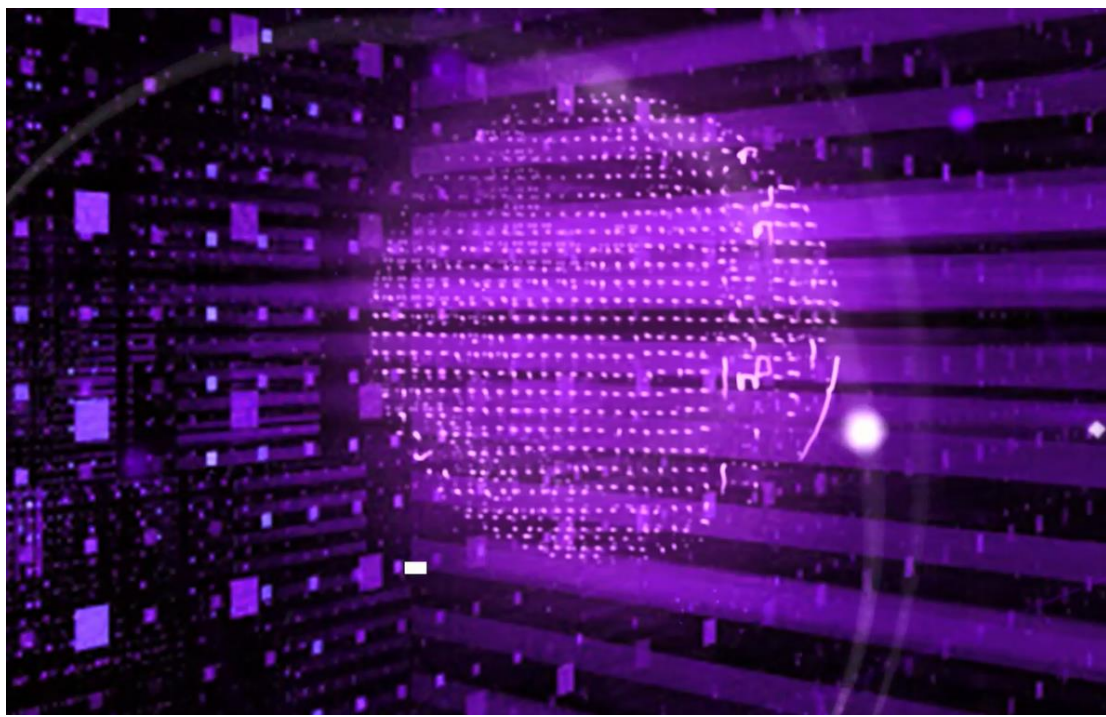
C75 M85 Y00 K00
PANTONE 7678 C



C60 M00 Y70 K75
PANTONE 7735 C



C30 M25 Y20 K60
PANTONE Cool Gray 9 C



昔日「水返腳街」(今中正路)曾是基隆河沿岸貨物轉運站，也是汐止開發的源頭，素有「汐止第一街」之稱，留下許多歷史遺跡。對比今日汐止科技產業鏈的繁榮，好比科技始於人性，而科技與人文的交會，亦如同冷色調(藍)與暖色調(紅)的交織一般，調和出的不生冷、亦不炙熱的紫色。



新店碧

C65 M00 Y40 K00
PANTONE 7465 C



C15 M100 Y30 K50
PANTONE 216 C



C00 M10 Y100 K00
PANTONE 109 C



新店區境內主要溪流為新店溪，是淡水河重要的支流之一；而新店溪流經的「碧潭」以其水色澄碧得名，亦是全臺灣著名觀光景點。



蘆洲薄紫

C35 M40 Y05 K05
PANTONE 666 C



C40 M30 Y20 K70
PANTONE Cool Gray 10 C



C30 M30 Y80 K10
PANTONE 618 C



蘆洲係由大漢溪沖積而成之沙洲，又稱「鷺洲」。蘆花盛開時節常有白鷺棲息其間；水澤遍布岸旁蘆葦叢生，蘆花盛開花絮紛飛，浪花飛舞思古幽情，有「蘆荻泛月」美稱，列為淡北八景之一。蘆花花絮及白鷺鸞鳥羽展開之色即「蘆洲薄紫」之發想。



淡水青

C80 M20 Y60 K00
PANTONE 3278 C



C00 M80 Y100 K00
PANTONE 7597 C



C00 M95 Y100 K20
PANTONE 207 C



淡水位於臺北盆地淡水河系出口，扼守北臺灣大門，不僅是全臺知名熱門景點，同時也是充滿歷史、古蹟等故事的小鎮，吸引不少外國人慕名而來。「淡水青」即取自河口水色青天之意。



樹林緋紅

C50 M90 Y85 K20
PANTONE 7624 C



C30 M00 Y100 K05
PANTONE 390 C



C30 M25 Y20 K60
PANTONE Cool Gray 9 C



紅麴可說是樹林區最重要的傳統文化資產之一，「樹林紅麴文化節」延續文化深耕及紅麴產業推廣，結合本地人文、特產、文化景點等，展現樹林多元的文化特色，「樹林緋紅」代表樹林區「紅麴之鄉」的美名。



林口銀

C10 M05 Y05 K15
PANTONE 428 C



C100 M00 Y30 K00
PANTONE 7467 C



C75 M65 Y60 K15
PANTONE Cool Gray 11 C



林口因鄰近機場、捷運，生活環境、機能佳，加上林口國際媒體園區建設引進影視文創、娛樂休閒等產業，未來在媒體群聚效應下，林口將成為「銀幕星光影視城」。



三峽靛

C100 M100 Y00 K30
PANTONE 2755 C



C90 M00 Y10 K00
PANTONE 312 C



C00 M20 Y30 K00
PANTONE 475 C



三峽靛色，發想自於三峽藍染產業，民權老街百年前為北臺灣藍染產業發展重要的集散地，目前仍保有多家染坊立面的文化資產。



五股藍

C85 M10 Y00 K00
PANTONE 299 C



C80 M00 Y100 K00
PANTONE 361 C



C100 M20 Y35 K70
PANTONE 316 C

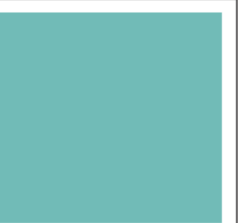


五股溼地是北臺灣重要的溼地之一，處於淡水河、基隆河匯流處，受河口潮汐影響成為內陸「濕地藍」，水量豐沛、土壤肥沃且具生態多樣性。



鶯歌紅

C20 M100 Y80 K10
PANTONE 187 C



C45 M00 Y25 K00
PANTONE 564 C



C10 M35 Y100 K20
PANTONE 7556 C



鶯歌以陶瓷工藝著名，更是全臺灣最大的陶藝品輸出地。所有陶藝品的製作過程皆從水裡來(泥)往火裡去(燒製過程)，「紅色」即象徵了火的紅，而瓷器種類中又以「釉里紅」因煉製難度高而出名。



泰山朱

C00 M90 Y100 K20
PANTONE 7599 C



C10 M20 Y00 K40
PANTONE 7653 C



C100 M70 Y00 K05
PANTONE 293 C



於泰山區佇立許久的「北臺首學」明志書院係清乾隆年間所創立，為北臺灣重要的文化史蹟之一。作為北臺灣第一所正式書院，也奠定當地文學風氣，泰山朱發想即來自其閩南風格的朱紅色磚造建築身影。



八里洋紅

C10 M90 Y00 K00
PANTONE Rhodamine Red C



C95 M00 Y50 K00
PANTONE 3272 C



C10 M30 Y70 K20
PANTONE 7562 C



八里旁的淡水河流域是北臺灣主要遊艇業集中地，由於河域寬闊且終年水量穩定，有利於船隻直接下水進行測試，成為此地發展造船業的優勢，打造著價值數千萬的豪華遊艇，使臺灣製遊艇遠渡重洋、銷往國際。



瑞芳金

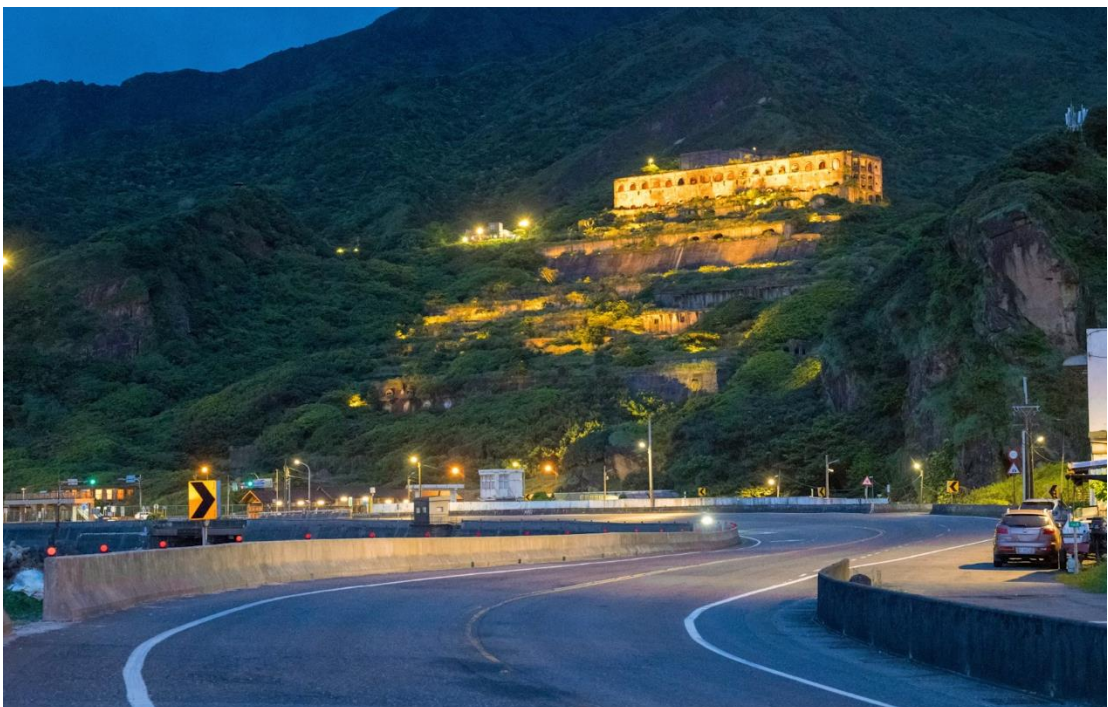
C10 M35 Y100 K20
PANTONE 7556 C



C100 M100 Y00 K00
PANTONE 2746 C



C95 M30 Y75 K75
PANTONE 3308 C



瑞芳區最著名觀光景點除九份山海風光外，臺金舊礦廠(又稱十三層遺址)也是一大亮點，遠望其猶如一座金光閃閃的美麗宮殿，常被稱為礦山上的布達拉宮，夜晚點亮沉睡中的遺跡、輝映東北角黑夜的天空之城。



深坑白

C10 M10 Y15 K00
PANTONE 7499 C



C00 M85 Y100 K20
PANTONE 7599 C



C00 M20 Y95 K30
PANTONE 7753 C



深坑區四面環山，水質甘甜，居民以好水來研磨黃豆，並以鹽鹵及木材燃料人工製作，製成的美味豆腐有特殊的柴香味，成為遠近馳名的特產。「深坑白」即發想自「豆腐之鄉」的美名。

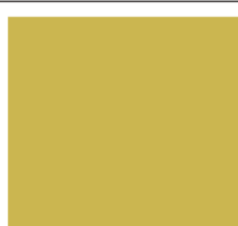


三芝粉紅

C10 M45 Y00 K00
PANTONE 515 C



C95 M00 Y100 K00
PANTONE 347 C



C05 M10 Y75 K20
PANTONE 7751 C



由新北市政府觀光旅遊局提供

三芝區內沿著青山路綿延70公里的櫻花木道，為三芝熱門的賞櫻景點。春日乍暖還寒之際，沿途栽植緋寒櫻、八重櫻及吉野櫻等各色櫻花，「粉紅色」大肆綻放。



萬里橘

C00 M75 Y100 K00
PANTONE 166 C



C85 M85 Y00 K05
PANTONE 7672 C



C00 M95 Y100 K00
PANTONE 485 C



萬里區境內從龜吼到東澳漁港3 公里多的美麗海岸線，是每年萬金山馬拉松跑者必經的夢幻之地，砂岩受海水侵蝕和風化有著許多奇特樣貌，野柳風景特定區內又以「橘色霞海」映照「女王頭」遠近馳名。



金山赭

C10 M65 Y100 K20
PANTONE 7414 C



C00 M10 Y100 K00
PANTONE 109 C

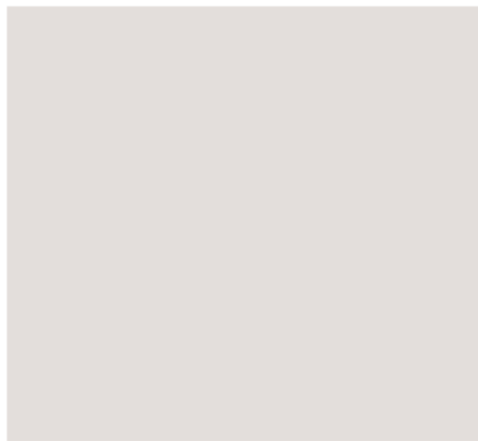


C100 M100 Y00 K20
PANTONE 2745 C



由新北市政府文化局提供

金山區著名的「金山跳火祭」、「磺港漁火」代表了古老的捕魚方式「跳火仔」。以燃燒竹子做成火把，其火光在黑夜中吸引魚群，磺火瞬間的火光為夏夜北海岸最璀璨的漁火「赭色」，是極具聽覺、視覺的捕魚方式，保存了古人的高端美學。



貢寮日出白

C10 M10 Y10 K00
PANTONE 9224 C



C10 M30 Y100 K25
PANTONE 125 C



C25 M35 Y00 K30
PANTONE 7660 C



貢寮區位於新北市最東端，其境內三貂角燈塔十年如一日的迎接第一道「日出白」日出曙光。



石門墨綠

C90 M30 Y75 K75
PANTONE 3308 C



C60 M65 Y05 K00
PANTONE 7676 C



C00 M45 Y40 K00
PANTONE 487 C



由新北市政府觀光旅遊局提供

石門老梅地區海岸，大片海藻附著在石槽上，形成「綠石槽」，為全臺少見的特殊景觀，石槽岩脊紋理美麗與激起朵朵浪花的相互烘托，「石門墨綠」綠色地毯般的北海岸療癒美景、壯觀美麗。



石碇翠

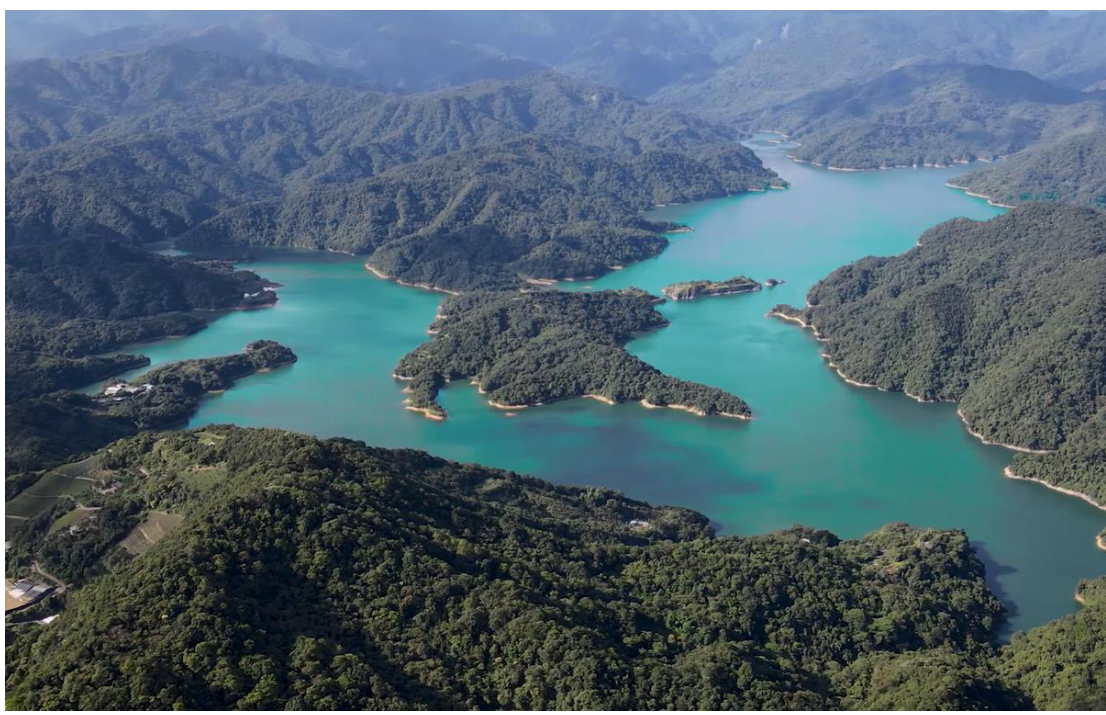
C80 M00 Y65 K00
PANTONE 2242 C



C00 M100 Y90 K45
PANTONE 7622 C



C10 M35 Y100 K20
PANTONE 7556 C



提供大臺北居民用水的翡翠水庫，集水區大部分位於石碇區域內，是大臺北地區最重要的水源保護地區，因集水加上地形地貌，形成特殊「石碇翠」大大小小的湖泊景色。



坪林綠

C50 M00 Y100 K20
PANTONE 377 C



C10 M90 Y00 K00
PANTONE Rhodamine Red C



C100 M15 Y100 K65
PANTONE 3735 C



坪林地區海拔400至500公尺，土壤偏酸性、排水性與透水性皆佳且四季有雨，適合種植茶葉。因坪林孕育茶樹絕佳的環境，加上茶農的製茶技術，讓茶藝在坪林深根，「坪林綠」即發想自茶葉綠芽嫩色。



烏來黑

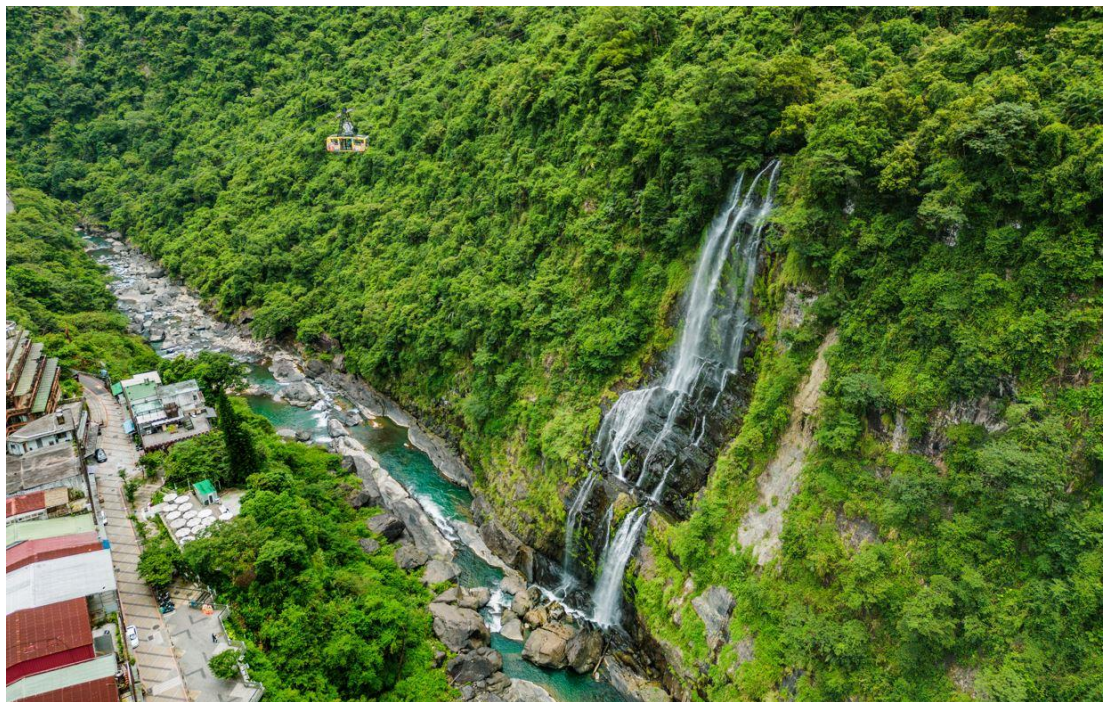
C85 M70 Y70 K95
PANTONE 419 C



C85 M100 Y10 K40
PANTONE 2627 C



C20 M25 Y100 K50
PANTONE 119 C



「烏來」一詞源自於泰雅族「溫泉」之意，溫泉沿著南勢溪蜿蜒而下，而烏來南勢溪出露的大桶山層即為著名的深色硬頁岩露頭，「烏來黑」的發想源自於此，結合了溫泉與烏來特殊地貌，凸顯了烏來在地特色，白煙裊裊的畫面宛如人間仙境。



平溪黃

C00 M20 Y100 K00
PANTONE 109 C



C00 M80 Y100 K00
PANTONE 1665 C



C100 M15 Y00 K05
PANTONE 2394 C



由新北市政府觀光旅遊局提供

平溪區最具特色即天燈文化，每年元宵節，地方舉辦盛大的天燈施放活動，吸引國內外遊客前來，也造就了平溪區以天燈聞名「天燈黃」的意象。



雙溪霽

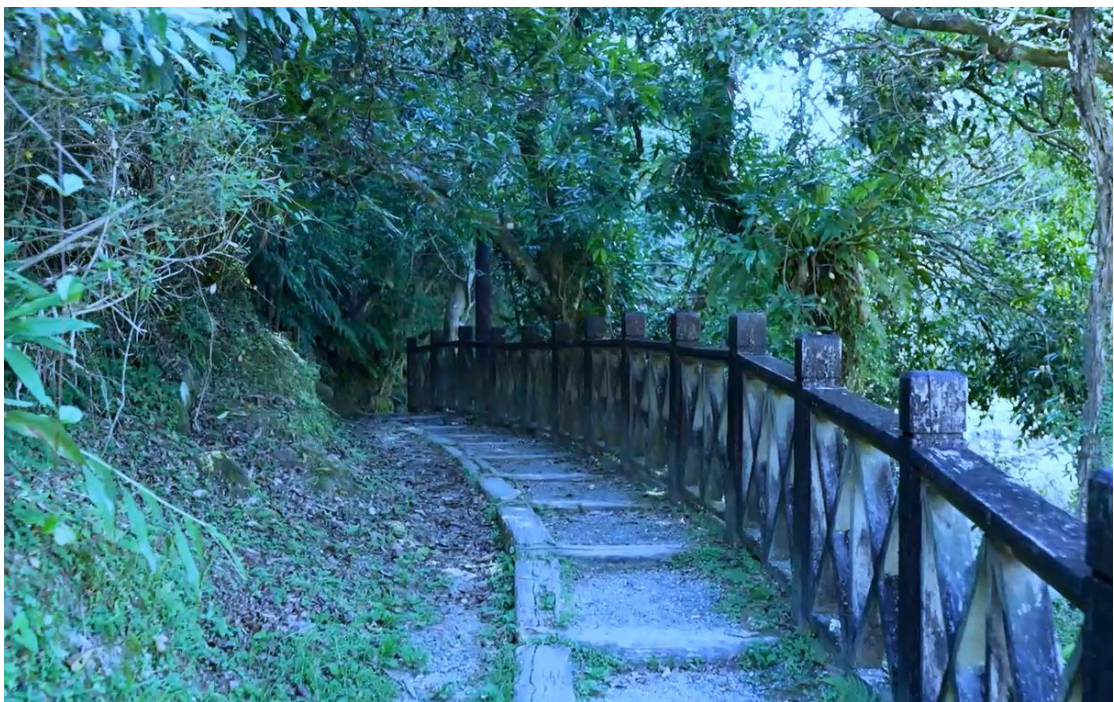
C55 M05 Y10 K10
PANTONE 7458 C



C50 M15 Y100 K00
PANTONE 7745 C



C50 M80 Y100 K50
PANTONE 732 C



淡蘭古道過去為水圳要道，茶葉和樟腦進出口以淡蘭古道來往的交通系統，是鄰近居民的生活經濟來源，雙溪作為淡蘭古道的中繼站，曾經繁榮一時。而今古道已成為重要觀光景點，古道山徑多森林，時常霧氣繚繞，其色宛如雨過天青的霽色。